



～太陽と海と緑～観光文化のまち～

# もとぶ

2020年

# 5月

## もとぶ町産品を食べて乗り切ろう!



カツオ



パッションフルーツ



ゴーヤー



アセローラ

### 5月は旬な農畜水産物が盛りだくさん

### 目次

令和2年度本部町当初予算	2～3
人事異動 ほか	4
情報広場 ほか	5～7
崎本部小学校閉校記念式典 ほか	8

### 私たちの町

令和2年3月31日現在

世帯数	6,405 世帯 (+6)
人口	13,136 人 (-39)
男	6,692 人 (-14)
女	6,444 人 (-25)
	( ) 前月比



**5月は  
固定資産税1期  
軽自動車税  
の納税月です。**



武本部とは、本部の人の「進取の気性」に富み「質実剛健」で「文武両道」の町民のことだよ。

# 令和2年度 本部町当初予算

## 一般会計総額 8,648,868千円(対前年度 28.9%減)

令和2年度の当初予算が、去る3月17日に本部町議会において可決されましたので、そのあらましをお知らせいたします。

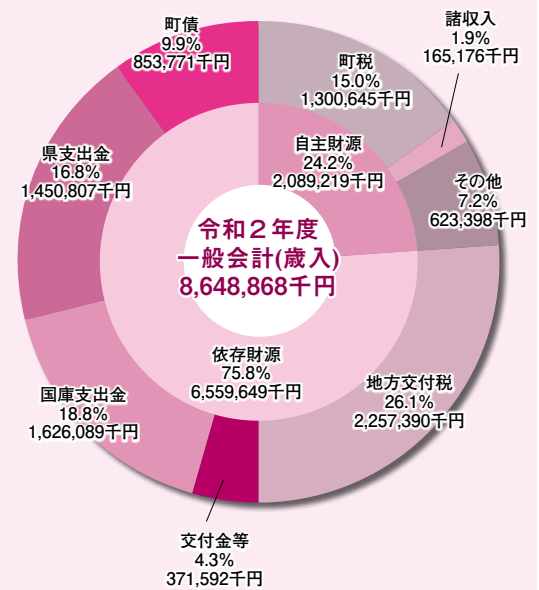
令和2年度の当初予算額は、前年度の4分の3以下で、経費抑制が図られているが、本町独自の政策の立案・実践、フォローアップを行い、さらなる飛躍を目指し、これまで以上の行財政運営の合理化を進める編成となっています。

### 一般会計

#### 歳入予算

(単位:千円、%)

	令和2年度当初	構成比	令和元年度当初	比較	増減率
町 税	1,300,645	15.0	1,207,414	93,231	7.7
地方譲与税	50,135	0.6	47,951	2,184	4.6
県 交 付 金	321,457	3.7	288,471	32,986	11.4
地方交付税	2,257,390	26.1	2,218,123	39,267	1.8
国庫支出金	1,626,089	18.8	4,272,623	-2,646,534	-61.9
県 支 出 金	1,450,807	16.8	1,295,534	155,273	12.0
諸 収 入	165,176	1.9	176,538	-11,362	-6.4
町 債	853,771	9.9	1,952,573	-1,098,802	-56.3
そ の 他	623,398	7.2	709,631	-86,233	-12.2
計	8,648,868	100.0	12,168,858	-3,519,990	-28.9



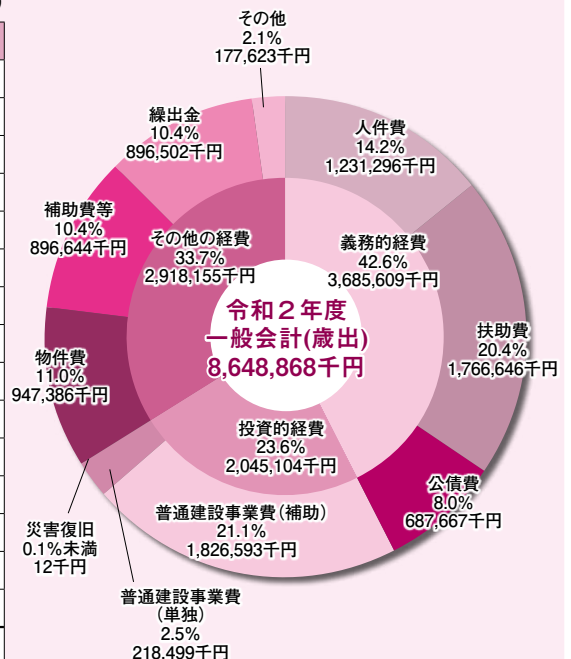
#### 歳入予算の主な増減の理由等

- 県交付金の増:地方消費税交付金の増
- 国庫支出金の減:商工費国庫補助金・教育費国庫補助金の減
- 県支出金の増:土木費県補助金の増
- 町債の減:教育債の減
- 繰入金の減:財政調整基金取崩金の減

#### 歳出予算

(単位:千円、%)

	令和2年度当初	構成比	令和元年度当初	比較	増減率
義務的経費					
人件費	1,231,296	14.2	961,680	269,616	28.0
扶助費	1,766,646	20.4	1,726,236	40,410	2.3
公債費	687,667	8.0	664,731	22,936	3.5
投資的経費					
普通建設事業(補助)	1,826,593	21.1	5,615,444	-3,788,851	-67.5
普通建設事業(単独)	218,499	2.5	30,353	188,146	619.9
県営事業等負担金	0	0.0	0	0	-
災害復旧事業費	12	0.0	12	0	0.0
その他の経費					
物件費	947,386	11.0	1,218,397	-271,011	-22.2
維持補修費	51,902	0.6	56,950	-5,048	-8.9
補助費等	896,644	10.4	928,101	-31,457	-3.4
投資及び出資金	1	0.0	2	-1	-50.0
積立金	105,718	1.2	97,696	8,022	8.2
繰出金	896,502	10.4	849,148	47,354	5.6
貸付金	2	0.0	108	-106	-98.1
予備費	20,000	0.2	20,000	0	0.0
計	8,648,868	100.0	12,168,858	-3,519,990	-28.9





5月12日は「アセローラの日」だよ！

## 歳出予算の主な増減の理由等

### ★義務的経費

- 人件費の増: 会計年度任用職員配置に伴う報酬等の増
- 扶助費の増: 障害福祉サービス等の増
- 公債費の増: 学校教育債の償還費の増

### ★投資的経費

- 主な事業…瀬底島一周線道路改築事業、上本部小中一貫校校舎等改築事業、健堅本部落線道路改良事業

### ★その他の経費

- 物件費の減: 臨時・嘱託職員の賃金の減に伴う減
- 補助費等の減: 農林水産事業関連補助金の減に伴う減
- 繰出金の増: 国民健康保険特別会計繰出金の増に伴う増

以上が令和2年度一般会計予算のあらましになります。

厳しい財政状況の中ではありますが、今後も町民本位の質の高い行政サービスを提供することと、社会情勢の変化にも対応した行財政運営を行ってまいります。

## 特別会計

(単位:千円、%)

	令和2年度 当 初	令和元年度 当 初	比 較	増減率
国民健康保険特別会計	1,962,967	1,962,528	439	0.0
後期高齢者医療特別会計	129,447	119,054	10,393	8.7
公共下水道特別会計	407,122	390,749	16,373	4.2
計	2,499,536	2,472,331	27,205	1.1

## 水道事業会計

(単位:千円、%)

	収 入			支 出		
	令和2年度 当 初	令和元年度 当 初	増減率	令和2年度 当 初	令和元年度 当 初	増減率
収益的 収 支	515,606	510,614	1.0	490,274	497,689	-1.5
資本的 収 支	204,018	244,015	-16.4	360,595	361,391	-0.2

## 用語説明

### ★一般会計と特別会計

一般会計は、町税などの収入をもとに、一般的な各種事業の事務を処理するための会計。

特別会計は、受益と負担の関係を明確にするため国保税などの特定の収入をもとに、特定の事業の事務を処理するための会計。

### ★歳入と歳出

国又は地方公共団体(県、市町村)の一会計年度中における収入と支出。

### ★自主財源と依存財源

自主財源は、町が自主的に徴収または収納することができる財源のことで、「町税」、「諸収入」など。

依存財源は、国や県から交付されたり、割り当てられた財源のことで、「地方交付税」、「国県支出金」、「町債」など。

### 【歳入】

- 町税…町民税や固定資産税など、皆さんが町に納めた税金
- 地方交付税…全ての市町村が一定水準の行財政運営を維持するために必要な額を保障するもので、国から交付されるお金
- 国県支出金…町が各種事業を行う上で必要な財源に充てるため、国や県から交付されるお金
- 町債…町が公共工事等の大きな事業を行うために、国や県から長期的に借入れるお金
- その他…分担金及び負担金、使用料及び手数料、財産収入、寄附金など

### 【歳出】

- 人件費…町職員に支払われる給料、諸手当などの経費
- 扶助費…生活保護や児童扶養手当など、法令の規定により被扶助者への支払いが義務づけられている経費
- 公債費…町が長期に借り入れたお金の元金と利子の償還に要する経費
- 投資的経費…公共工事費、災害復旧事業費などの経費
- その他の経費…物件費(消耗品費等)、補助費、繰出金(特別会計へ充用する経費)などの経費



5月は色鮮やかな「あじさい」が見頃だよ！

## 人事異動

令和2年4月1日付で人事異動がありましたのでご紹介します。

### 課長職

No.	氏名	異動先	現職・現課	備考
1	崎原 誠	住民課長	健康づくり推進課長	
2	安里 孝夫	福祉課長	農林水産課長 (農業委員会事務局長併任)	
3	平安山 良信	健康づくり推進課長	住民課長	
4	松本 一也	農林水産課長 (農業委員会事務局長併任)	福祉課長	
5	大城 尚子	住民課主幹兼 徴収対策班長	徴収対策班長	昇任

### 班長職

No.	氏名	異動先	現職・現課	備考
1	比嘉 貴哉	総務課行政班長 (選挙管理委員会併任)	農林水産課農地担 い手支援班長 (農業委員会事務局併任)	
2	平安山 孝子	福祉課主査(保健師)	健康づくり推進課 主査(保健師)	
3	仲地 由香子	健康づくり推進課 主査(保健師)	福祉課主任保健師 (保健師)	昇任
4	阿波根 昌寿	農林水産課 生産マーケティング推進班長	総務課行政班長 (選挙管理委員会併任)	
5	具志堅 吉次	農林水産課技査	給食センター所長	町長部 局へ出向
6	山田 健	農林水産課 農地担い手支援班長 (農業委員会事務局併任)	農林水産課 生産マーケティング推進班長	
7	屋比久 信子	上下水道課業務班長	会計課主査	
8	仲村 大樹	上下水道課主査	上下水道課主任主事	昇任
9	松田 武	給食センター所長	上下水道課業務班長	教育委員 会へ出向
10	比嘉 俊輔	教育委員会事務局 指導主事	沖縄県教育委員会 事務局	沖縄県 より割 愛採用

### 仲宗根教育長 退任

3月31日付けで仲宗根清二氏が本部町教育委員会教育長を退任しました。

仲宗根氏は字伊野波出身。平成23年7月に就任し、令和2年3月まで8年9ヶ月にわたり本部町教育委員会教育長を務め、本町の教育行政の発展に寄与しました。

仲宗根氏は、本部町内全小中学校にICT教育（電子黒板、タブレット端末）を導入し、わかりやすい授業の推進・学力向上に貢献した他、学習環境整備も充実させました。また、全行政区で夏休み学習教室を実施するなど、児童生徒の学習意欲や学力向上に尽力され教育振興に大きく貢献されました。

仲宗根清二 前教育長



### 一般職

No.	氏名	異動先	現職・現課	備考
1	伊禮 慧	総務課主事	福祉課主事	
2	玉城 将吾	企画商工観光課主事	農林水産課主事	
3	渡久地 太樹	住民課主任主事	総務課主任主事	
4	赤嶺 雄彦	福祉課主事	住民課主事	
5	上間 愛香	会計課主事	福祉課主事	
6	上間 加奈子	上下水道課主任主事	教育委員会主任主事	町長部 局へ出向
7	棚原 憲彦	上下水道課主任主事	上下水道課技工	任用換
8	柵山 千絵	教育委員会事務局 主任主事	住民課主任主事	教育委員 会へ出向
9	古堅 和歌子	教育委員会事務局 幼稚園教諭	福祉課主任保育士	教育委員 会へ出向
10	嘉手苺 慶大	住民課主事		新規採用
11	上間 なぎさ	福祉課主事		新規採用
12	仲田 麻美子	福祉課保育士		新規採用
13	座安 くみこ	健康づくり推進課 保健師		新規採用

### 現業職

No.	氏名	異動先	現職・現課	備考
1	仲宗根 寛	給食センター(調理員)		新規採用
2	比嘉 敏勝	給食センター(調理員)		新規採用

### 退職者

No.	氏名	異動先	現職・現課	備考
1	城間 克也	沖縄県教育委員会 事務局	教育委員会事務局 指導主事	割愛退職

### 新教育長に知念正昭氏が就任

知念氏は1951年4月生まれ、本部町渡久地出身。平成20年4月から平成24年3月まで本部高等学校校長を務め、その後本部町教育委員会委員長などを歴任しました。

知念氏は、「大切な町の教育行政を担うことになり、責任の重さを痛感しています。本部町の教育大綱に掲げられた「武本部」の精神で未来を担い、明日を拓く人材づくりに邁進する決意です。武本部の精神とは現代の教育で求められている「生きる力」に重なります。

学校だけでなく社会教育も含めて、町全体で子どもたちの「生きる力」を育む環境づくりを目指したい。」と意気込みを語りました。



知念正昭 新教育長



【町県民税・軽自動車税・固定資産税・国民健康保険税】の納付は便利な口座振替がおすすめです。

## 新規採用職員

令和2年4月1日付で**6人の職員**が採用されました。町民の皆様、よろしくお願いします。



うえま なぎさ (福祉課)

本部町の発展の為、日々の業務に精一杯励みます。また、町民の皆様と共に心豊かな町づくりに貢献していきたいです。



かてから けいた (住民課)

武本部の精神を胸に、本部町職員としてこれから町の発展に尽力していきたいと思ひます。



さやす 座安 くみこ (健康づくり推進課)

野原出身です。「仕事は楽しく丁寧に」を心がけながら、町民の健康を支えていきたいと思ひます。よろしくお願いします。



なかだ まみこ (渡久地保育所)

子ども達の笑顔を大切にしていき、共に成長していきあい、保護者の方々や子どもたちが安心して過ごせるよう頑張っていきたいと思います。よろしくお願いします。



ひが としかつ (給食センター)

給食センターに配属になりました比嘉です。地域の子ども達に美味しい給食を提供できるよう、一生懸命調理させていただきます。よろしくお願いします。



なかそ ねひろし (給食センター)

本部町の子ども達の為、安心・安全・清潔でおいしい給食作りに一生懸命頑張りますのでよろしくお願いします。

## 自衛官等募集案内

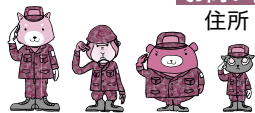
一般曹候補生及び自衛官候補生

【受付締切】令和2年5月15日(金) 【試験日】令和2年5月23日(土)

【試験会場】陸上自衛隊 那覇駐屯地

【受験資格】18歳以上33歳未満の者

お問い合わせ 沖縄地方協力本部 名護地域事務所  
住所: 名護市宮里452-3 名護地方合同庁舎4階  
TEL.0980-52-4064



## 消防設備士試験

【試験日】令和2年6月28日(日) 【試験会場】琉球大学

【試験の種類】甲種(特類、第1類~第5類)、乙種(第1類~第7類)

【願書受付期間】令和2年5月21日(木)~28日(木)

【願書配布先】各消防本部予防課、沖縄県宮古事務所総務課、沖縄県八重山事務所総務課、消防試験研究センター沖縄県支部等  
※電子申請ができます。ホームページをご覧ください!  
<http://www.shoubo-shiken.or.jp>

お問い合わせ・願書提出先 (一財)消防試験研究センター沖縄県支部  
住所: 〒900-0029那覇市旭町116-37 自治会館6階 TEL.098-941-5201

## 【幼稚園児・小学生・中学生対象】教育委員会より就学援助(準要保護)制度のお知らせ



本部町教育委員会では、経済的に生活が厳しいために就学が困難な園児児童生徒の保護者に対して、援助費を支給しています。



### 1.援助対象の方

- ①生活保護が停止又は廃止になった世帯
- ②令和2年度市町村民税の非課税世帯
- ③令和2年度市町村民税の課税世帯で特段の事情がある世帯

### 2.申請に必要な書類

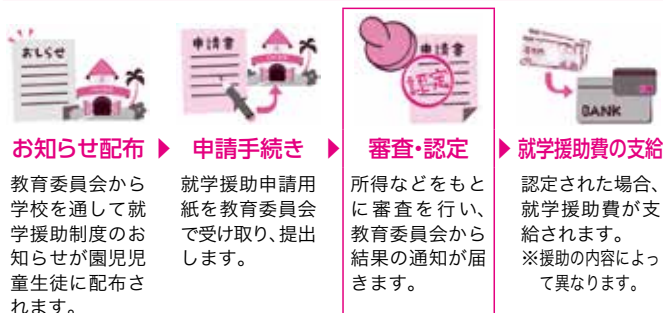
(内容の確認や各種証明書の追加提出をお願いする場合があります。)

- ①申請書(本部町教育委員会で配布します。配布は令和2年5月1日(金)からです。)
- ②保護者名義の預金通帳又はキャッシュカード
- ③保護者の認印

### 3.提出先

本部町教育委員会(本部町役場2F)

### 4.申請の流れ



### 5.締切日・結果通知

【申請期間】令和2年5月1日(金)~29日(金)

※6月から翌年2月まで随時申請は受け付けますが、認定期間が短くなりますのでご注意ください。

【申請結果の通知】令和2年7月中

### 6.援助の内容

【小中学校へ通う児童生徒】給食費・新入学用品費・学用品費・修学旅行費・医療費の一部補助

【幼稚園へ通う園児】給食費・小学校新入学用品費(入学前の3月に支給)



給食費



新入学用品費



学用品費



修学旅行費



医療費(一部)

※医療費:学校保健安全法で指定された学校病(中耳炎・結膜炎・虫歯等)が対象。在籍する学校で治療カードをもらってから、病院の窓口へ提出してください。保健医療診療の自己負担分が援助されます。

前年度就学援助を受けていて、引き続き援助を希望される方は、毎年申請が必要です。

お問い合わせ 教育委員会 学校教育班 TEL.47-2206



感染症予防のため、まずは手洗いと咳エチケットを心がけよう！

## 令和2年度 高齢者肺炎球菌予防接種費用の助成について

肺炎の重症化を予防するために、本部町では下記の方を対象に高齢者肺炎球菌予防接種費用の一部を助成します。

### 【対象者】

本部町に住所を有する方で、下記のいずれかに該当する方

- ①今年度に**65歳、70歳、75歳、80歳、85歳、90歳、95歳、100歳**となる方

\*対象者には高齢者肺炎球菌予防接種予診票を郵送します。

- ②接種日時点で**60歳以上65歳未満**の方で、**心臓、腎臓若しくは呼吸器の機能又はヒト免疫不全ウイルスによる免疫の機能に障害を有する方**

※ただし、過去に肺炎球菌ワクチン（23価）の接種を受けたことのある方は対象とはなりません。

【接種料金】自己負担額：2,000円

【接種期間】令和2年4月1日～令和3年3月31日

指定医療機関	TEL
もとぶ記念病院	51-7007
やまだクリニック	47-6660
もとぶ野毛病院	47-3001
北山病院	56-2339

※上記指定医療機関以外での接種については、費用の助成はできません。

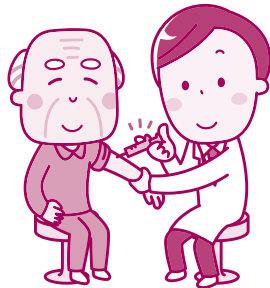
※指定医療機関以外に入院している方、施設等に在所している方で接種を希望する方は、健康づくり推進課までお問い合わせください。

### 【持ち物】

※本部町役場より送られた高齢者肺炎球菌予防接種予診票

※生年月日が確認できるもの（医療保険証など）

※60歳以上65歳未満の定期対象者は、障害が確認できるものの写し（身体障害者手帳など）



お問い合わせ 健康づくり推進課 TEL.47-2103

## 第十一回特別弔慰金の請求期間が始まります

先の大戦で公務等のため国に殉じた元軍人、軍属及び準軍属の方々に思いをいたし、その遺族に対し、国として弔慰の意を表すことを目的として特別弔慰金が支給されます。請求期間は**令和2年4月1日から令和5年3月31日まで**です。提出書類などについては下記担当課までお問い合わせください。

お問い合わせ 福祉課 福祉班 特別弔慰金担当 TEL.47-2165

## 令和2年度 住民健診について

新型コロナウイルス感染拡大防止のため、5月9日の集団健診は中止となりました。また、6月以降の集団健診も中止となる可能性があります。放送、電光掲示板、ホームページ等で引き続き情報発信を行ってまいります。今後の情報にご注意ください。本部町の住民健診は下記の流れで医療機関でも受ける事が出来ます。



ホームページ

- 届いた「令和2年度住民健診(健診通知書・がん検診受診券在中)」の封筒を開ける。
- おもて面で「○」がついた検査を確認する。
- うら面左「個別健診の案内」で医療機関を選び、予約を行う。

お近くの病院	電話番号	基本健診	肺がん	大腸がん	胃がん	子宮がん	乳がん
やまだクリニック	0980-47-6660	○	○	○			
北部地区医師会病院	0980-52-0777	○	○	○	○		○
KIN放射線治療・健診クリニック	098-968-4664	○	○	○	○	○	○
かじまやリゾートクリニック	0980-51-1197	○				○	
運天産婦人科	0980-51-0131					○	

- 医療機関を受診する。

※令和2年4月14日時点

持ち物：「健診通知書・がん検診受診券」「特定健診受診券(国保保険証)」「料金」

お問い合わせ 健康づくり推進課 TEL.47-5602

## 国勢調査 調査員募集のお知らせ

本部町では国勢調査員として調査業務に理解と熱意を持って携わっていただける、原則20歳以上の方を募集しています。国勢調査員の身分は、総務大臣に任命される非常勤の国家公務員です。業務期間は令和2年8月下旬から10月の予定です。

### 【調査員の仕事内容】

- 調査員説明会への参加
- 担当地域の確認
- 調査についての説明と調査書類の配布
- 調査票の回収
- 調査票の整理と提出

### 【報酬】

- 1調査区担当（約60世帯）4万円程度
- 2調査区担当（約100世帯）7万円程度

※興味のある方は、お早めに下記の連絡先までご連絡ください。

お問い合わせ 企画商工観光課 TEL.47-2702





6月1日は軽自動車税(種別割)・固定資産税(1期)の納期限です。納期限内の納付をお願いします。

## ご寄付 ありがとうございます。 本部町ちゅらまちづくり応援基金

令和2年2月16日～29日分

件数51件 ..... 総額1,369,000円

●詳細は町ホームページに随時更新予定です。

## 本部町への応援メッセージ

寄付していただいた方々から町への応援メッセージが多数寄せられていますので、一部を紹介させていただきます。

- 昨年、家族で本部に遊びに行きました。とても良い思い出になりました。必ずまた遊びに行きます。
- 何度も観光で訪れてこの街のファンになりました。
- 本部町の益々のご発展を願っています。

## 5・6月の町内行事・イベント情報

日程	行事・イベント	場所
5月 8日～ 6月11日	ミニ企画 「わたしたちの博物館-新収蔵品と共に-」	町立博物館
5月 2日	こども読書週間「なぞ解きクイズ」	
5月 9日	こども読書週間「おもしろなぞなぞ」	町立図書館
5月 10日	こども読書週間「としよかんビンゴ」	

6月 16日～ 27日	慰霊の日 資料展	町立図書館
6月 20日	おはなし会「慰霊の日」	

●町内イベントは町ホームページのイベントカレンダーでも確認できます。

## 首里城復興支援金を沖縄県に寄付しました

「首里城再建を支援する本部町支援会」では、令和2年3月23日までに集まった支援金を「沖縄県首里城復旧・復興支援募金活動事務局」へ寄付いたしました。多くの町民・企業の皆様ご協力ありがとうございました。

募金期間：令和元年11月1日～2年3月23日

合計：543,221円

本部町商工会及び観光協会の窓口は終了しますが、引き続き本部町役場において募金箱を設置しております。

お問い合わせ 総務課 TEL.47-2101

## 夜間納付相談日について

納付月	4月	5月	6月	7月	8月	9月	10月	11月	12月	1月	2月	3月
固定資産税		○ 1期		○ 2期					○ 3期		○ 4期	
町県民税			○ 1期		○ 2期		○ 3期			○ 4期		
軽自動車税		○										
国保税				○ 1期	○ 2期	○ 3期	○ 4期	○ 5期	○ 6期	○ 7期	○ 8期	
後期高齢				○ 1期	○ 2期	○ 3期	○ 4期	○ 5期	○ 6期	○ 7期	○ 8期	○ 9期

5月の夜間納税相談日 **令和2年5月25日(月)** 午後5時30分～7時30分

※毎月25日実施(25日が休日であれば翌平日)※納税相談の際は、事前に電話連絡をお願いします。相談できる税/固定資産税・町県民税・軽自動車税(種別割)・国保税・後期高齢者医療保険料

お問い合わせ 健康づくり推進課 TEL.47-2701、住民課 TEL.47-5629

## 【予告】

## 農業委員・農地利用最適化推進委員を募集します

現在の農業委員・農地利用最適化推進委員が令和2年9月に任期満了をむかえるにあたり、令和2年6月から、次期、農業委員・農地利用最適化推進委員の公募を行う予定です。

詳細につきましては、広報誌6月号及び町HP(5月下旬頃)に掲載いたします。

## 一時的な資金の緊急貸付に関するご案内

新型コロナウイルス感染症の影響による休業や失業で、生活資金でお悩みの皆さまへ、本部町社会福祉協議会では、低所得世帯等に対して、生活費等の必要な資金の貸付け等を行う生活福祉資金貸付制度を実施しております。本制度につき、新型コロナウイルス感染症の影響を踏まえ、貸付の対象世帯を低所得世帯以外に拡大し、休業や失業等により生活資金でお悩みの方々に向けた、緊急小口資金等の特例貸付を実施します。

	休業された方向け (緊急小口資金)	失業された方等向け (総合支援資金)
対象者	新型コロナウイルスの影響を受け、休業等により収入の減少があり、緊急かつ一時的な生計維持のための貸付を必要とする世帯 ※従来の低所得世帯等に限定した取扱を拡大。	新型コロナウイルスの影響を受け、収入の減少や失業等により、生活に困窮し日常生活の維持が困難となっている世帯 ※従来の低所得世帯等に限定した取扱を拡大。
貸付上限額	学校等の休業、個人事業主等の特例の場合、20万円以内 その他の場合、10万円以内 ※従来の10万円以内とする取扱を拡大。	(二人以上) 月20万円以内 (単身) 月15万円以内 貸付期間：原則3月以内
据置期間	1年以内 ※従来の2月以内とする取扱を拡大。	1年以内 ※従来の6月以内とする取扱を拡大。
償還期間	2年以内 ※従来の12月以内とする取扱を拡大。	10年以内
貸付利子・保証人	無利子・不要	無利子・不要 ※従来、保証人ありの場合は無利子、なしの場合は年1.5%とする取扱を緩和。
申込先・お問い合わせ	本部町社会福祉協議会 TEL.47-6655	
受付開始	令和2年3月25日より	

※事前予約が必要です。お電話でご予約をお願いします。

※原則、自立相談支援事業等による継続的な支援を受けることが要件となります。

## 令和2年度「環境月間」 めざせ!ちゅらまち本部町

下記の日程で各区一斉清掃を行います。

【日 時】令和2年6月7日(日) 【清掃区域】各区の区域内

【収集場所】環境美化センター(本部町今帰仁村清掃施設組合)「各区で搬入」

【受付時間】午前中(9:00～12:00まで)

【注意事項】一般家庭から出る粗大ゴミ等は受け付けできません。環境美化センター(本部町今帰仁村清掃施設組合)で適正処理できないものは受け付けできません。燃えないゴミ、資源ゴミ等は各公民館で保管し、指定日に出してください。

お問い合わせ 各区事務所・健康づくり推進課 TEL.47-5602

# 109年の歴史に幕

## 崎本部小学校閉校記念式典

3月21日、崎本部小学校閉校記念式典（主催・崎本部小学校ありがとう委員会）が同校体育館で行われました。関係者ら約80人が来場し、別れを惜しみました。

式典では、全児童によるこれまでの思い出を綴った詩の群読や、歴代校長、PTCA会長、地域団体へ感謝状の贈呈などが行われました。また、校庭には「ありがとう崎本部小学校」と記された記念碑が設置されました。

式辞で喜友名悟校長は「本部小学校への統合により、多くの児童と勉強することに不安もあると思うが、崎本部小学校で学んだことを活かして、新たな道へ進んでほしい」と児童たちを激励しました。

児童代表で6年生の江口まこさんは「各行事をみんなで協力してきた。学年関係なく仲がいいことが崎小の特色。崎小の全ての思い出が私の根っこになっている」と話しました。



記念碑と共に記念撮影

## 夏の甲子園を目指す 本部高校へ支援

4月2日、沖縄ハム総合食品株式会社（長濱徳勝社長）が本部高等学校を訪れ、野球部へ寄付を行いました。同部は、選抜高等学校野球大会21世紀枠出場校に選出されるも甲子園へはあと二歩届きませんでした。その経験を糧に選手の気持ちが一になり、夏の甲子園を目指して練習に励んでいる生徒達の姿がグラウンドにありました。寄付を行った長濱社長は、「町民の期待も大きい、期待に応えられるよう頑張ってください」とエールを送った。仲宗根保護者会長は、「夏は選手だけでなく、周りのサポートも大事になるため全力で頑張る」と意気込みを語った。



寄付金の贈呈を行った長濱社長（中央下）

## 元ベトナム難民が 庁舎内に記念植樹

ベトナム戦争の影響で祖国を離れ、本町に設立されていた国際友好センターに1978年から1984年の間、一時在留していた元ベトナム難民の方々が3月24日、本部町役場を訪れ、当時お世話になった感謝の意を込め、プルメリアの木を記念植樹を行いました。約30年ぶりに沖縄を訪れたという元ベトナム難民の橋本孝さんは「より所のない私たちを寛容に受け入れ、兄弟のように接してくれた本部町の人々へ感謝している。今後、多くのベトナム人が本部町へ来るように呼びかけたい」と話しました。



記念植樹を行う元ベトナム難民の皆さん

## 本部町婦人連合会

## 消防訓練及び応急処置実習

3月28日、本部町婦人連合会は本部消防署今帰仁分遣所において、家庭用火災報知器の設置や消火器を使った消火訓練などについて消防訓練を行いました。

訓練では、火災報知器の必要性や骨折時や出血の際の応急処置について消防隊員の指導を受けました。実際に消火器を使った訓練を行った方は「もしもに備えて事前に訓練することは、実際に災害が起きた際の落ち着いた行動に繋がる」と話しました。



消防隊員の指導を受ける婦人会の皆さん