

も と ぶ

広 報

August | 第425号



南富良野町 親善交流団が 来町!!



INDEX

- 南富良野町親善交流団が来町 2
- 「もとぶかりゆしゴールド」
旬入り宣言・新商品報告会ほか 3
- 第21回児童オリンピックほか 4
- 上本部学園中学1年生が発表ほか 5
- 本部高校 NEWS 6
- 情報広場 7~11
- 6月23日は「慰霊の日」 12

**住民健診は
医療機関（個別検診）や
集団検診で受けることができます。
年に一度必ず受診しましょう!**

詳しくは8ページをご覧ください。





毎年旧暦7月13日～15日がお盆の日となっています。

6月24日～28日の5日間、本部町の友好の町・北海道南富良野町の親善交流団（辻澤均団長、児童18人、随行員5人）が本町を訪れました。両町は平成2年から児童らがお互いの歴史、文化、自然を学ぶ交流事業を行っており、今年で32回目を迎えます。

同交流団は、24日に歓迎夕食会を行ったあと、25日には本部小学校6年生の児童らと交流会を行いました。南富良野町の児童らがソーラン節を披露したほか、レクなどを通して仲を深めました。また、コロナの影響で中止されていたホームステイが再開され、様々な形で沖縄の家庭を楽しみました。

南富良野町親善交流団が来町しました!!

北海道から沖縄へ



特集 SPECIAL EDITION

ました。同交流団は本町に滞在中、シーサー作り体験や藍染め体験、三線体験、マリッジジャー体験、町立博物館や美ら海水族館を見学し、本町の人や自然、文化を体感し学びました。27日には、南部戦跡での平和学習や国際通り散策などを行い、町関係者に見送られながら沖縄を後にしました。

南富良野小学校6年小林慶大さんは「ホームステイで水牛車に乗ったり、海で沢山遊べてとても楽しかった」と話しました。

来年1月には本町児童が真冬の南富良野町を訪れ体験交流を行う予定です。



シーサー作り体験



歓迎夕食会にてプレゼントの贈呈



交流会でのソーラン節披露



美ら海水族館での集合写真

豆知識

南富良野町の人口と面積
人口約2300人で本部町の約1/6
面積665.4km²で本部町の約12倍



グループに分かれて給食タイム



ホームステイ 集合写真



ホームステイ先でのBBQ



ホームステイ先にてクルージング体験



ホームステイ先で沖縄そば



ホームステイ先での琉装体験



今年は8月16日～18日がお盆です。

「もとぶかりゆしゴールド」旬入り宣言・新商品発表会



7月5日、字大浜のもとぶかりゆし市場前で町産パイン「もとぶかりゆしゴールド」の旬入り宣言・新商品発表が行われました。同商品は高い糖度と少ない酸味、柔らかい果肉が特徴です。今年度は生産量40tを見込んでおり、もとぶかりゆし市場を拠点に販売を行うほか、ふるさと納税の返礼品としても提供され、更なる販売促進が期待されています。生産者代表の高良久さんは「この暑さはパインにとってもいい環境で例年よりも甘くて美味しいパインが収穫できる。ぜひ多くの方に美味しいパインを手にとってもらいたい」と話しました。



美味しいパインを試食する渡久地保育所の園児ら

新商品発表会では、オキコ株式会社による企画「yummy! UCHINA」の菓子パン「ソフトフランス パイン&バニラ」が販売されることが発表されました。本部町産のパインを使用したジャムとバニラホイップクリームを、相性の良いソフトフランス生地にサンドした商品です。本商品は6月25日～8月末頃を予定に販売されます。

同社の村田紳副社長は「本商品で本部町の魅力をPRしていきたい。ぜひスーパーやコンビニで手に取ってご賞味ください」と話しました。

パイン収穫・ジャム作り体験



7月13日、字具志堅の田空ハーソー公園でパインの収穫・ジャム作り体験が行われました。株式会社オキコによる本企画で、子ども達へ町の特産品であるパインへの関心を持ってもらうことを目的としており、町内外から10組の親子が参加しました。

参加者は公園内で栽培している品種、ゴールドバレルの収穫を行ったあと、ジャム作りに挑戦しました。出来上がったジャムをパンにぬって試食した子ども達は「美味しい！ もっと食べたい」と満足そうに話しました。

金武町から参加した仲間心優さんは「ゴールドバレルを初めて食べたが芯まで甘くて美味しかった。とても楽しい体験だった」と話しました。



収穫体験



親子でジャム作り

～地元産品使用～ 町商工会が要請へ



7月1日、町商工会の松田泰昭会長らは町役場を訪れ、「町産品の優先使用、町内事業への優先発注」について、要請を行いました。

これは県産品奨励月間の一環として、地元産品の奨励、地元企業の育成をも目的に毎年7月に実施しています。

要請を行った松田会長は「地元産品・企業の優先使用をしていただき、町民にも地元産品使用の意識の高揚を図っていただきたい。今後も町産品奨励を推進していく。」と話しました。





8月はパイヤや島バナナなどが旬を迎えるよ!

第21回 本部町 児童オリンピック大会



6月22日、第21回本部町児童オリンピック大会（主催：町体育協会）が町運動公園で開催されました。本大会は、あらゆるスポーツの基礎とされる陸上競技の技能取得ならびにスポーツの底辺拡大、児童の健全な心身育成を目的としています。今年は町内の各小学校から185人の児童が参加しました。100M走、400Mリレー、ボール投げ、走り幅跳びなどが行われ、児童たちは太陽の暑さに負けず元気いっぱい競技を行いました。3年女子100Mで大会タイ記録を出した本部小学校の稲嶺天彩さんは「自分の思っていた走りができず悔しい。来年の児童オリンピックでは新記録を出したい」と意気込みました。



6年男子
ボール投げ

6年男子
400Mリレー



1年女子100m



6年男子800m



3年女子100m(大会タイ記録)
稲嶺天彩さん



6年男子走幅跳



4年男子
100m



上本部学園の児童らによる選手宣言



5年女子走幅跳



1年・2年・3年女子400mリレー



4年男子100m

～自分の意見を発信～

本部町少年の主張大会



7月9日、もとぶ文化交流センターで中学生が日常生活の中で考えていることを題材に、自己の意見を発表する少年の主張大会が開催されました。今大会には、町内の中学校から3人が参加し、LGBTQや固定概念、多様性などをテーマに発表が行われました。

障がい者のいる家庭と社会のあり方を発表した上本部中学校3年生の照屋来愛さんが最優秀賞に選ばれました。

照屋さんは9月に開催される国頭地区大会への派遣が決まり「今回の発表で出た改題を練習で直していき、全力尽くして頑張りたい」と意気込みました。



左から
知念海来さん、照屋来愛さん、喜納優梨亜さん



8月11日は山の日だよ。ふるさとの自然に親しみ大切にしよう！

上本部学園中学1年生が発表

「いるきーせる、武本部ぬ島くとうば（楽しい本部の島言葉）」



1組「夕日が背中を押してくる」



2組「いちやりばちよーでーていーぶく」

7月5日、上本部学園で同校1年生による島くとうばの学習発表会「いるきーせる、武本部ぬ島くとうば（楽しい本部の島言葉）」が行われました。同校では総合的な学習の時間に各学年で地域学習を進めており、中学1年生は今年5月から6人の講師を招き、「島くとうば」をテーマに取り組んできました。同校の位置する上本部地域は、備瀬や具志堅など地域によって言葉に特徴があり、生徒らは学校周辺の散策や昔の遊び体験を通して町内各地の島くとうばで自然や文化を学びました。発表会では1組が坂田寛夫さんの詩「夕日が背中を押してくる」を具志堅（ぐしちん）くとうばで朗読し、2組がウクライナ民話の「てぶくろ」を翻訳した「いちやりばちよーでーていーぶく」を演劇で披露しました。作中に登場する動物を地域を特徴づける動物にアレンジし、満名アタビチャーや桃原ハブ、瀬底ピージャー、伊豆味ヤマシシなどが登場すると会場には笑いが起こりました。

発表を終えて石川湊心さんと平安山涼花さんは「今まで方言を聞く機会がなく、最初は全く聞き取ることができなかった。徐々に理解できる単語が増えていった。せっかく習った方言を忘れずに、伝承していきたい」と話しました。

「ようこそ本部町へ」地域おこし協力隊に新メンバー!!



地域おこし協力隊は教育委員会で『もとぶ教育魅力化プロジェクト』を推進するため、全国各地からやってきました！



あおいろ楽舎とは？

本部長・上本部長・伊豆味中の生徒を対象とした公営塾です。

よしだ じゅん
吉田 隼

この度地域おこし協力隊として教育魅力化プロジェクトの活動に参加させていただくことができました。

活動を通して、子どもたちをはじめ地域の方とのかかわりを深めていければと思っています。よろしくお願いいたします！

本部町 企業版ふるさと納税（寄附企業）ご寄附ありがとうございました



株式会社
ゼロワンクリエイティブ

寄附額 1,000,000円

【用途】雇用の創出とともに、安心して働ける環境の実現事業（「美ら海・美ら山」保全プロジェクト）

【本所在地】東京都港区浜松町1-27-17 三和ビル4F

【業務内容】広告・プロモーション領域におけるプランニング業務、DX支援、コンテンツ制作・運用オペレーション業務



株式会社
総合水研究所

寄附額 10,000,000円

【用途】雇用の創出とともに、安心して働ける環境の実現事業

【本所在地】大阪府堺市堺区神南辺町1丁目4番地6

【業務内容】調査・分析・測定、各種実験・試験



台風シーズンが近づいてきました。日頃の備えが大事!

令和6年度 7月号

OKINAWA
もとふ
高校
魅力化プロジェクト

小さな学校 大きな夢 本部高校 NEWS



vol.15

大阪・茨木高校との交流会

2024,6.19



修学旅行で沖縄を訪れていた、大阪府立茨木高校の生徒約40人との交流会が行われました。大型バスが校内に到着するや否や、興奮気味の本高生たち。まずは学校案内が行われ、自然と仲良くなる様子が見られました。その後は、「夢実現武」手作りのサーターアンドギーとアセローラジュースでおもてなし。ボードゲームやカードゲームで親睦を深め、約2時間の交流もあっという間に終了。別れを惜しむように、互いに連絡先を交換する様子が見られました。



8グループに分かれ、校内の映えスポットや、放課後カフェなど7か所を案内

「手作りアンドギーおいしい」と言ってもらえました♡

本物の関西弁が聞けた!と嬉しそうに話す本高生たち。笑

町行事で 生徒会長あいさつ



6月24日、町の慰霊祭で生徒会長の友寄美海さんが、日常への感謝を表した代表挨拶を行いました。



7月3日に行われた「社会を明るくする運動」出発式でも、高校生目線で出来る事の決意表明をしました。

夢実現武が考案! “流れる” パインカレー



町のパイナップル廃棄ゼロを目指し、美ら島財団さん協力のもと、このプロジェクトが始動。高校生こだわりの見た目や演出に加えて、パイン入りルーの味に試行錯誤しながら、ようやく完成。今後、美ら海水族館レストラン「イノー」で販売予定です。



関係者にプレゼン 役場で試食会 学校でも試食会

女子バレー同好会

後援会ユニフォーム寄贈



これまでのユニフォームは、規定枚数も揃わずかなり古いもので、かつ長袖しかなかった所、後援会から新しいものを寄贈していただきました。これを着ての更なる活躍を期待してます!

野球部

第106回高校野球選手権沖縄大会

1回戦、宜野湾高校に0対8で敗戦。

序盤の3回までは0対0の攻防でしたが、4,5回と相手打線の攻撃に合い、苦しい展開に。結果破れるも、最後の最後まで勝利への強い信念で戦い続けてくれました。



編集後記

[編集担当/高校魅力化CN 田辺 由香里]

あっという間に1学期も終わり、もう夏休み! 県外生との交流はとても良い機会だったと、生徒達の表情を見て確信しています。外からの刺激を受け、手持ちのカード(将来の選択肢)をたくさん増やしてほしいと思います。





本部町子育てLINE公式アカウントでは、健診・予防接種・イベント情報等の子育て支援情報をお届けしています！

消防だより

住宅用火災警報器設置のお願い

住宅用火災警報器とは、火災により発生する煙や熱を感知し、警報音により周囲の人に火災の発生を知らせてくれる機器です。この機器を取り付けることにより、就寝中の逃げ遅れを減らすことができ、安心して生活することができます。

また平成23年6月から、**住宅用火災警報器は一般住宅への設置が義務**となっておりますので、設置されていない住宅は、早めの設置をよろしくお願ひします。

住宅用火災警報器の本体の耐用年数及び電池の寿命は約10年です。既に設置されている住宅については定期的に作動点検を行い、故障または電池切れの場合には、本体の取り換えをお願いします。

ご不明な点やご質問は下記問い合わせ先まで、お気軽にお電話ください。

※現在、住宅用火災警報器設置状況の確認調査の為に、消防職員による住宅訪問を行っております。

住宅用火災警報器及び消火器等の訪問販売は行っておりませんので、調査訪問の際はご協力をお願いします。



住宅用火災警報器について

お問い合わせ先：本部町今帰仁村消防組合 本部消防署 ☎0980-47-7119 今帰仁分遣所 ☎0980-56-1119

もとぶっ子 アスリート

本部小学校女子ミニバスケットボール

第118回国頭地区ミニバスケットボール夏季大会

優勝

福岡で行われる第7回AJP杯(All Japan Project)に出場が決定しました！



第44回新報児童オリンピック水泳競技大会

なかそね せんさ

中曽根 千皐 本部小学校2年

男子1~2年	50m自由形	2位	42秒40
男子1~2年	50mバタフライ	1位	49秒65
男子1~2年	200m個人メドレー	1位	3分58秒30
男子1~2年	200mメドレーリレー	1位	

はまだ あおい

浜田 碧 伊豆味小学校2年

男子1~2年	50m平泳ぎ	4位	1分00秒32
男子1~2年	100m自由形	2位	1分35秒71
男子1~2年	200m自由形	2位	3分21秒29
男子1~2年	200mメドレーリレー	1位	

第66回沖縄県中学校水泳競技大会

はまだ ゆら

浜田 響

男子200m個人メドレー	3位	2分27秒27
男子400m個人メドレー	1位	5分06秒44

*8月に福岡県で行われる九州中学校水泳競技大会へ派遣決定!!

町内の子どもたちの笑顔をお届けするコーナーです！



写真館



かみやま ぜん 神山 緒ちゃん(5歳)
い 維音ちゃん(0歳9ヶ月)



かなざわ たける 金澤 義琉ちゃん(0歳6ヶ月)



ながみね あんじゅ 長嶺 杏虹(左)ちゃん(4歳)
はるか 遙空(右)さん(7歳)

【募集対象】町内在住の0~7歳

【応募方法】本部町子育てLINE公式アカウントのトーク機能から必要事項を記入し、画像データを添付の上送信してください。

【必要事項】①お子さんの名前、②ふりがな、③年齢または月齢、④一言コメント

●応募数によって掲載時期が変動しますのでご了承ください。

本部町子育て [ID: @vfr8854q]

LINE友達追加 ▶▶▶





海水浴や川遊びが増えてくる季節ですが、波が高いところや流れが速いところは避けて遊びましょう。



・福祉施設
・団体
・会社の方

事前予約制

マイナンバーカード申請 "出張申請サポート"を実施します!

※町内に住民票をおいている方に限ります。

※令和6年10月で出張申請は終了します。

こんな方におすすめ!

マイナンバーカードを作りたいけど
申請が難しい... 役場まで行くのが大変...

ポイント1 完全無料で、申請完了
までお手伝い!

ポイント2 写真撮影も無料です!

ポイント3 できたカードは自宅にお届け!

ポイント4 暗証番号の設定が不要です!

ポイント5 保険証として使えます!

ポイント6 10年間と長期的有効な公的身分証明書にな
ります!(未成年は5年です。)



出張申請実績ご紹介

・本部海陽園様 ・通所介護事業所とうばる様
・ライフサポート縁(13施設)様

☎ 住民課 戸籍住民班 ☎0980-47-2102



「今」をより良く生きるための 終活講演会!

昨年好評でした終活講演会!
今年も開演が決定しました!

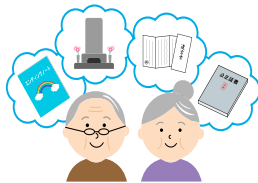
【日時】令和6年8月28日(水)

午後2時~4時

【場所】本部町役場1階会議室

【先着】30名様(要予約)

【講師】ひがしおんな ひろひさ
東恩納 寛寿 様



参加ご希望の方は、事前にご予約の上、ご参加ください!



初回参加の方は、エンディングノートプレゼント!

☎ 地域包括支援センター ☎0980-43-0565
(つたい へんざん 蔦井・平安山まで)



令和6年度の住民健診について

住民健診は医療機関(個別健診)や集団健診で受ける
ことができます。年に一度必ず受診しましょう。

【個別健診】

お近くの病院	電話 番号	基本 健診	肺 がん	大 腸 がん	胃 がん	子 宮 がん	乳 がん
もとぶ記念病院	0980-51-7007	○					
もとぶ野毛病院	0980-47-3001	○	○	○	○		
やまだクリニック	0980-47-6660	○	○	○			
北部地区医師会病院	0980-52-0777	○	○	○		○	○
かじまリゾートクリニック	0980-51-1197	○				○	

- ①各医療機関のお問い合わせ先にてご予約ください。
- ②特定健診受診券やがん検診受診券など必要なものを持参して受診ください。

【集団健診】

日程	受付時間	会場	基本 健診	肺 がん	大 腸 がん	胃 がん	子 宮 がん	乳 がん
8/24(土)	08:30-10:30	本部町役場	○	○	○	○	-	-
9/20(金)	14:00-15:00	もとぶ文化 交流センター	-	-	-	-	○	-
10/25(金)	14:00-15:00	もとぶ文化 交流センター	-	-	-	-	○	-

- ①下記のお問い合わせ先にてご予約ください。
- ②特定健診受診券やがん検診受診券など必要なものを持参して受診ください。

☎ 健康づくり推進課 ☎0980-47-5602



映画「ピア」 ~まちをつなぐもの~ 上映会

参加ご希望の方は、事前にご予約の上、
ご参加ください!

【日時】令和6年9月13日(金)

※時間調整中

【場所】本部町役場1階会議室

【先着】30名様(要予約)

この映画は、「在宅医療」
をテーマとして、自宅で療
養する時に関わる様々な専
門職や制度を分かりやすく
伝えています。

人生の最期の時、残され
た時間をどう過ごすのか、
自分のことを考えるきっか
けを作る映画です。



☎ 地域包括支援センター ☎0980-43-0565
(へんざん つたい 平安山・蔦井まで)



熱中症に注意！ こまめに水分補給をしましょう。



でんくう 田空ハーソー公園に屋根施設が完成しました！

本部町字具志堅にある田空ハーソー公園に屋根施設が完成しました。広さ約750㎡の屋根施設は、公園利用者の休憩所や各種イベントの開催など幅広くご利用いただけます。屋根施設の完成により、天候に左右されることなく快適に公園を楽しむことができます。ハーソー公園は園内に川が流れており、豊かな自然が魅力です。キャンプ場や遊具もあります。新しくなったハーソー公園で癒しのひとときを過ごしてみたいかをご紹介します。



📍 田空ハーソー公園 ☎0980-48-3835



カンキツグリーンング病 持込み診断のご案内

沖縄県ではカンキツグリーンング病まん延防止のため、持込み診断を実施しています（無料）。

カンキツグリーンング病とは？

世界的に重要なかんきつの病害。感染すると数年後に枯れる。
病気の広まり方：ミカンキジラミという虫、病気の木からの取り木・接ぎ木
病気の治療方法：ない。病気の木は感染源となるので速やかに伐採処分する。

サンプルの採集方法

樹の4方向から右図のような症状のある葉を含む枝を1本ずつ、計4本採集し、1つの袋に入れる。（持込み診断の依頼やお問い合わせは下記をお願いします）

【病気の症状】



主脈の黄化



まだら退緑



脈間黄化



黄化

*本部町役場農林水産課：0980-47-2412
*病害虫防除技術センター 本所：098-886-3880



農業保険がすべての農業者をサポートします！



農業経営には様々なリスクがあります



収入保険(様々なリスクをカバー)

- 青色申告を行っている農業者が対象です。
 - 原則すべての農作物を対象に、自然災害や価格低下だけでなく、**新型コロナウイルス感染症の影響**など、農業者の経営努力では避けられない**収入減少**を広く補償します。
- (花、野菜、果樹、たばこ、畑作物、米、さとうきび、しいたけ、はちみつ、茶など)

新規加入は、令和6年12月末まで

自然災害で減収 市場価格の低下 病気で収穫不能



農業共済(自然災害リスクをカバー)

- 米、さとうきび、農業用ハウスなどが**自然災害**によって受ける損失を補償します。
 - 牛、豚、馬などの家畜については、**死亡**などした場合の補償と**病気やケガ**の治療費を補填します。
- ※園芸施設共済(農業用ハウス)について
⇒**集団加入**をすると掛金の**割引**があります。
また、補償メニューの選択により、通常より**大幅に安く加入**することもできます。

水稲



さとうきび



家畜



園芸施設



農業保険は国の公的保険制度で、保険料等(掛金)の国庫補助があります。

収入保険・農業共済について 詳しい内容は最寄りの農業共済組合へ

📍 沖縄県農業共済組合(北部支所) ☎0980-52-4082



◀青色申告について

お近くの税務署、JA等へ



【町県民税・軽自動車税・固定資産税・国民健康保険税】の納付は便利な口座振替がおすすめです。



図書室だより 本のしょうかい（一般書）

「自由研究には向かない殺人」

ホリー・ジャクソン 作 出版社：東京創元社

高校生のピップが自由研究の題材として取り上げたのは5年前に起きた地元での少女失踪事件。調べていくうちに犯人とされた少年が無実だったと確信していく…。そして新たな真犯人は？

2022年に『ミステリが読みたい 海外篇』で1位を取った作品。3部作です。



☎もとぶ文化交流センター図書資料室
☎0980-47-2105



あなたの畑で藍を育ててみませんか？

本部町に古くから伝わる『琉球藍』を栽培し、一緒に伝統文化を盛り上げてくれる方を募集しています

生産希望の方には琉球藍製造技術保存会が栽培のサポートを致しますので、ご応募お待ちしております。

【期 間】令和6年9月～12月

【対 象】町内で農業をしており、自身の管理する畑で琉球藍を栽培する意欲のある方

【募集期間】～令和6年8月31日

【人 数】若干名

【費 用】無料 ※苗および資材等の無償提供予定

【申し込み】(1)規定の申し込み書を本部町役場（教育委員会）、伊豆味公民館にて受け取り、記載し提出。(2)琉球藍製造技術保存会ホームページのお問合せからもお申し込みいただけますので、①お名前・②メールアドレス・③お電話番号・④所有地の場所（字）・⑤所有農地の面積・⑥農業経験年数を記載のうえご応募お願い致します。



琉球藍製造技術保存会
ホームページ
<https://ryukyukai.com>



☎ 琉球藍製造技術保存会 ☎090-6796-5539
担当：坂田・池原



第36回 「ツール・ド・おきなわ2024」大会

第36回「ツール・ド・おきなわ2024」は、プロ選手達が熾烈な戦いを繰り広げる「男子チャンピオンレース（UCI公認）」、国内外の女子ロードレース選手がやんばるで頂点を競う「女子国際ロードレース」の国際ロードレース大会の開催とホビーレーサーの甲子園と呼び声高い「市民レース200km」を頂点に各種距離設定に応じた市民サイクルスポーツ大会のロードレース部門を開催します。また、風光明媚なやんばるの景色を楽しむサイクリング部門も同時開催し、全国から約4,000名のサイクリストが参加する予定です。



【開催日時】令和6年11月9日（土）・10日（日）

【開催場所】名護市屋内運動場周辺をメイン会場に北部12市町村で開催

【募集期間】令和6年8月1日（木）正午～9月20日（金）17時迄

【申込方法】大会事務局窓口でのお申し込み、インターネット・スマートフォンのオンラインお申し込み、電話でのお申し込み

【大会WEBサイト】

<http://www.tour-de-okinawa.jp>



☎ ツール・ド・おきなわ大会事務局 ☎050-1721-2648



令和6年 全国家計構造調査のお知らせ

本年8月から12月までの約4ヶ月間に関わり、令和6年全国家計構造調査が実施されます。この調査は、家計における消費、所得、資産及び負債の実態を総合的に把握し、世帯の所得分布及び消費の水準、構造等を全国的及び地域別に明らかにすることを目的としています。調査の内容は主に家計簿を記入していただくことです。



本部町では、国から抽出を受けた4地区が調査区域となっており、大浜・新里・具志堅・瀬底の一部地域が対象です。調査員証を携行した調査員が、8月中に指定された調査区域の全世帯を訪問しておりますが、9月中旬以降に抽出された世帯にいますので、調査へのご協力をお願い致します。

なお、個人情報保護には万全を期しており、いただいた調査票は統計調査以外の目的では絶対に使用いたしませんのでご安心ください。

☎ 本部町企画商工観光課
☎0980-47-2702（担当：崎浜）



8月31日は町県民税（第2期）・国保税（第2期）の納期限です。納期限内の納付をお願いします。

2024年8月

1 木	買い物支援(具志堅)
2 金	
3 土	
4 日	夏休みワークショップ (図書資料室) 本部町一般卓球大会(体育協会)
5 月	体操サークル(具志堅)
6 火	8/6～10/6企画展 「沖縄自然カレンダー ～身近な自然から季節を知ろう～」 (博物館)
7 水	マイナンバー時間外交付
8 木	買い物支援(具志堅)
9 金	
10 土	マイナンバー休日交付
11 日	山の日 早朝作業(具志堅)
12 月	振替休日
13 火	
14 水	マイナンバー時間外交付
15 木	買い物支援(具志堅)

16 金	8/16～8/18新里のマガヤ 子どもエイサー(新里)
17 土	エイサー(渡久地)
18 日	
19 月	体操サークル(具志堅)
20 火	8/20～8/25シヌグ (神行事)(渡久地)
21 水	マイナンバー時間外交付 8/21～8/26シヌグ (神行事)(瀬底)
22 木	
23 金	資料整理日のため休館 (図書資料室)
24 土	
25 日	
26 月	
27 火	
28 水	マイナンバー時間外交付 具志堅区シニグソーニチ(本番)
29 木	買い物支援(具志堅)
30 金	
31 土	

2024年9月

1 日	
2 月	体操サークル(具志堅)
3 火	マイナンバー時間外交付
4 水	
5 木	買い物支援(具志堅)
6 金	
7 土	
8 日	本部町陸上競技大会 (体育協会)
9 月	体操サークル(具志堅)
10 火	マイナンバー時間外交付
11 水	
12 木	買い物支援(具志堅)
13 金	
14 土	マイナンバー休日交付
15 日	瀬底区豊年祭(綱引き)
16 月	敬老の日
17 火	瀬底区親月会(十五夜) マイナンバー時間外交付
18 水	

19 木	買い物支援(具志堅)
20 金	
21 土	
22 日	秋分の日 もとぶミャークニー大会 (入場無料) (もとぶ文化交流センター) 並里区豊年祭
23 月	振替休日
24 火	マイナンバー時間外交付
25 水	
26 木	買い物支援(具志堅)
27 金	資料整理日のため休館 (図書資料室)
28 土	
29 日	
30 月	体操サークル(具志堅)

友だち募集中!
本部町の暮らし情報や
災害情報など、各種情
報をいち早くお届けし
ます。

本部町ちゅらまちづくり応援基金 令和6年6月1日～令和6年6月30日分 件数358件 総額17,062,000円 **ご寄附** ありがとうございます

8月・9月のマイナンバーカード時間外、休日交付・申請窓口の開設について

時間外、休日交付・申請窓口は右記の通りです(交付に関しては予約制になっております。申請は予約必要ありません。お仕事帰りにでもお立ち寄りください)。

時間	時間外交付	休日交付
8月	午後5時30分～7時 7日(水)、14日(水)、21日(水)、28日(水)	午前9時30分～11時30分 10日(土)
9月	3日(火)、10日(火)、17日(火)、24日(火)	14日(土)

※時間外窓口が9月より毎週火曜日へ変更となります

電話予約・お問い合わせ 本部町でマイナンバーカードが使える医療機関 (令和6年6月30日現在)

病院 もとぶ記念病院 もとぶ野毛病院 やんばるキッズファミリークリニック やまだクリニック
歯科 本部マリン歯科 もとぶ歯科医院 らいおん歯科
薬局 ふく薬局もとぶ店 アイン薬局美ら海店 ぱいん薬局もとぶ店 もとぶ薬局

8月は町県民税2期・国保税2期・後期高齢2期の納付月です

納付期限：令和6年9月2日

8月の夜間納税相談日 令和6年8月26日(月) 午後5時30分～7時30分

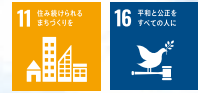
※毎月25日実施(25日が休日であれば翌平日) ※状況により中止になることがあります。※納税相談の際は、事前に電話連絡をお願いします。※8月は国保税1期・後期高齢1期・固定資産税2期末納の方に督促料100円が発生します。引き続き未納のままだと延滞金も発生しますので、お早めに納付をお願いします。

【相談できる税】 ● 固定資産税 ● 町県民税 ● 国民健康保険税 ● 軽自動車税(種別割) ● 後期高齢者医療保険料

健康づくり推進課 ☎0980-47-2701
住民課 ☎0980-47-5629

納付月	4月	5月	6月	7月	8月	9月	10月	11月	12月	1月	2月	3月
固定資産税		○ 1期		○ 2期					○ 3期		○ 4期	
町県民税			○ 1期		○ 2期		○ 3期			○ 4期		
軽自動車税		○										
国保税				○ 1期	○ 2期	○ 3期	○ 4期	○ 5期	○ 6期	○ 7期	○ 8期	
後期高齢				○ 1期	○ 2期	○ 3期	○ 4期	○ 5期	○ 6期	○ 7期	○ 8期	○ 9期

6月23日は「慰霊の日」



2024慰霊展 「戦没者でみる沖縄戦～本部町のデータより」



平和の礎のレプリカを見る関係者ら

6月11日～7月14日、町立博物館で企画展「2024 慰霊展」が開催されました。本企画展は、戦争の悲惨さや平和について考えてほしいとの思いから毎年開いているもので、本部町に残る戦没者(約3500人)の記録をもとに、写真パネル70点や本部町出身の戦没者の名前が刻まれた平和の礎のレプリカが展示されました。宮里昌典館長は「戦後79年が経ち、戦争経験を語り継ぐ方が高齢化しており実体験を聞くことができず事実が薄れていっている中、この慰霊展を通して子供たちには戦争の存在、怖さ、平和の尊さを知ってほしい」と話しました。

本部町慰霊祭

6月24日、字東の忠魂碑・慰霊塔前広場で令和6年度本部町慰霊祭が執り行われ、町遺族会や関係者、本部高校生、本部小学校6年生が参列しました。

戦没者への黙祷と献花、児童らによる「月桃の花」の合唱が行われ、戦没者の冥福を祈るとともに、二度と悲惨な戦争を起こさない平和な社会の構築を誓いました。

児童代表であいさつをした本部小学校6年生の上原心春さんは「戦争は大切な人の命だけではなく、笑顔さえ奪っていく。二度と戦争が起きないように笑顔で過ごせる平和の日々を守り続けなければいけない。時には意見がぶつかり合うこともある、その時はお互いを認め合い、助け合って生きていくことが平和につながっていくはずだ」と追悼の言葉を述べました。



児童代表あいさつを行った本部小学校6年生の上原心春さん



献花を行う児童ら

上本部学園で平和学習 沖縄戦経験者の声を聞く



児童らへ語りかける渡口彦信さん

6月21日、上本部学園で小学4年生～中学生3年生を対象に、戦争の悲惨さ、非人間性を知るとともに、生命と人権を尊重し、かけがえない命の尊さについて考えることを目的に、備瀬出身の沖縄戦体験者渡口彦信さんを講師に招き平和学習を行いました。渡久地さんは、18歳で動員され、糸満市摩文仁海岸で捕虜になるまでの経緯を細かく説明し、子ども達へ戦争の恐ろしさ、命の大切さを伝えました。

お礼の言葉を述べた小学6年生の高良のぞみさんと小浜りみさんは「自分たちと近い世代の子たちが手術の手伝いや兵隊の看病をしていた事実衝撃を受けた。今の平和がずっと続くように、自分たちも戦争について語り継いでいきたい」と話しました。

⚠️ ご注意ください！ 今年12月2日から 現行の保険証は 発行されなくなります

とっても
カンタン！

医療機関等を受診の際は マイナンバーカード をご利用ください

1

受付



マイナンバーカードを
カードリーダーに
置いてください。



マイナンバーカード

カードリーダーで
マイナンバーカードを
保険証として登録
できます！



2

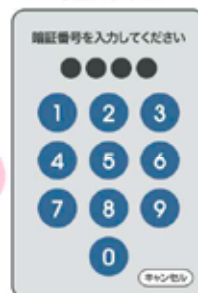
本人確認

顔認証または
4ケタの暗証番号を入力してください。

顔認証



暗証番号



or

3

同意の確認

診察室等での診療・服薬・健診情報の
利用について確認してください。

過去の情報を
利用いたします

過去の手術以外の診療・処方情報を
当機関に提供することに同意し
ますか。
この情報はあなたの診療や健康管
理のために使用します。

(40歳以上対象)
過去の情報を
利用いたします

過去の健康情報を当機関に提供す
ることに同意しますか。
この情報はあなたの診療や健康管
理のために使用します。

※高額療養費制度をご利用される方は、続けて確認・選択をお願いします。

4

受付完了

お呼びするまでお待ちください。



カードを忘れずに！



マイナンバーカードを保険証として利用するための登録がまだの方は、以下2つの準備をお願いします。

STEP1.

マイナンバーカードを申請

■申請方法は選択可能です

- ① オンライン申請
(パソコン・スマートフォンから)
- ② 郵便による申請
- ③ まちなかの
証明写真機からの申請



STEP2.

マイナンバーカードを
保険証として登録

■利用登録の方法

- ① 医療機関・薬局の受付
(カードリーダー)で行う
- ② 「マイナポータル」から行う
- ③ セブン銀行ATMから行う



マイナンバーカードを使うメリット

① 医療費を20円節約できる

紙の保険証よりも、皆さまの保険料で賄われている医療費を20円節約でき、自己負担も低くなります。

② より良い医療を受けることができる

過去のお薬情報や健康診断の結果を見られるようになるため、身体の状態や他の病気を推測して治療に役立てることができます。また、お薬の飲み合わせや分量を調整してもらうこともできます。

③ 手続きなしで高額医療の限度額を超える支払を免除

限度額適用認定証等がなくても、高額療養費制度における限度額を超える支払が免除されます。

今年12月2日以降、保険証利用登録がされたマイナンバーカードを保有していない方には、発行済み保険証の有効期限が切れる前に、申請いただくことなく「資格確認書」が交付され、引き続き、医療を受けることができます。